

ШИФР Т-08-06

ВСЕРОССИЙСКАЯ ОЛИМПИАДА ШКОЛЬНИКОВ
ТРУД (ТЕХНОЛОГИЯ)
МУНИЦИПАЛЬНЫЙ ЭТАП
ТЕОРЕТИЧЕСКИЙ ТУР
2024/2025 УЧЕБНЫЙ ГОД
8-9 КЛАСС

Профиль «Культура дома, дизайн и технологии»

Бланк ответов

Общая часть.

Вопрос 1. (1 балл)

Ответ: Вакууматор

Вопрос 2. (1 балл)

Ответ: 1 - объемная; 2 - микрометрическая; 3 - антибактериальная
4 - термосберегающая

Вопрос 3. (1 балл)

Ответ: Б

Вопрос 4. (1 балл)

Ответ: Энергия солнечных лучей

Вопрос 5. (1 балл)

Ответ: Энергетика

Специальная часть

Вопрос 6. (1 балл)

Ответ: карт. море 0,81ккал - на 1 гр.; 85.05ккал на 105 гр.

$$\begin{array}{r} 4,05 \\ + 81,00 \\ \hline 85,05 \end{array}$$
$$\begin{array}{r} 0,81 \\ \times 105 \\ \hline 0,81 \\ 810 \\ \hline 85,05 \end{array}$$

ШИФР Т-08-06

Вопрос 15. (1 балл)

Ответ: а) —

Вопрос 16. (1 балл)

Ответ: б) —

Вопрос 17. (1 балл)

Ответ: а) +

Вопрос 18. (1 балл)

Ответ: _____ —

Вопрос 19. (1 балл)

Ответ: модерн —

Вопрос 20. (1 балл)

Ответ: б) +

21. Кейс – задание (5 баллов)

21.1. Описание модели (1 балл)	По силуэту <u>приталенной</u> —
	По стилю <u>повседневной</u> —
	Способ обработки верха изделия <u>решень</u> —
	Застёжка находится <u>сзади</u> —
	Способ отделки _____ —
21.2. Дать название деталей юбки и их количество (1	<u>1 юбка - передняя сторона</u> —
	<u>2 юбка - задняя сторона</u> —

ШИФР T-08-06

кур. коллетор. 2,1 км в 1 гр ;
235 км в 106 гр. ; 235 * 85.05 = 310.55 км
в 1 порции

$$\begin{array}{r} 210 \overline{) 100} \\ - 200 \\ \hline 100 \\ - 100 \\ \hline 0 \end{array} \quad \begin{array}{r} 2,1 \\ + 5 \\ \hline 25,5 \\ + 210 \\ \hline 235,5 \end{array}$$

Вопрос 7. (1 балл)

Ответ: фуршетный +

Вопрос 8. (1 балл)

Ответ: 8971245-836 —

Вопрос 9. (1 балл)

Ответ: да нет +

Вопрос 10. (1 балл)

Ответ: длина спины до талии +

Вопрос 11. (1 балл)

Ответ: от 7 позвонка до линии талии по позвоночнику
проводится измерение сантиметром. +

Вопрос 12. (1 балл)

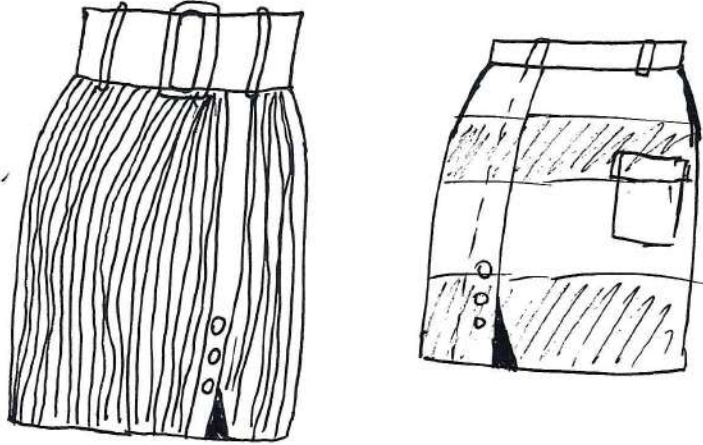
Ответ: при старении деталей —

Вопрос 13. (1 балл)

Ответ: придание жесткости поясу изделия

Вопрос 14. (1 балл)

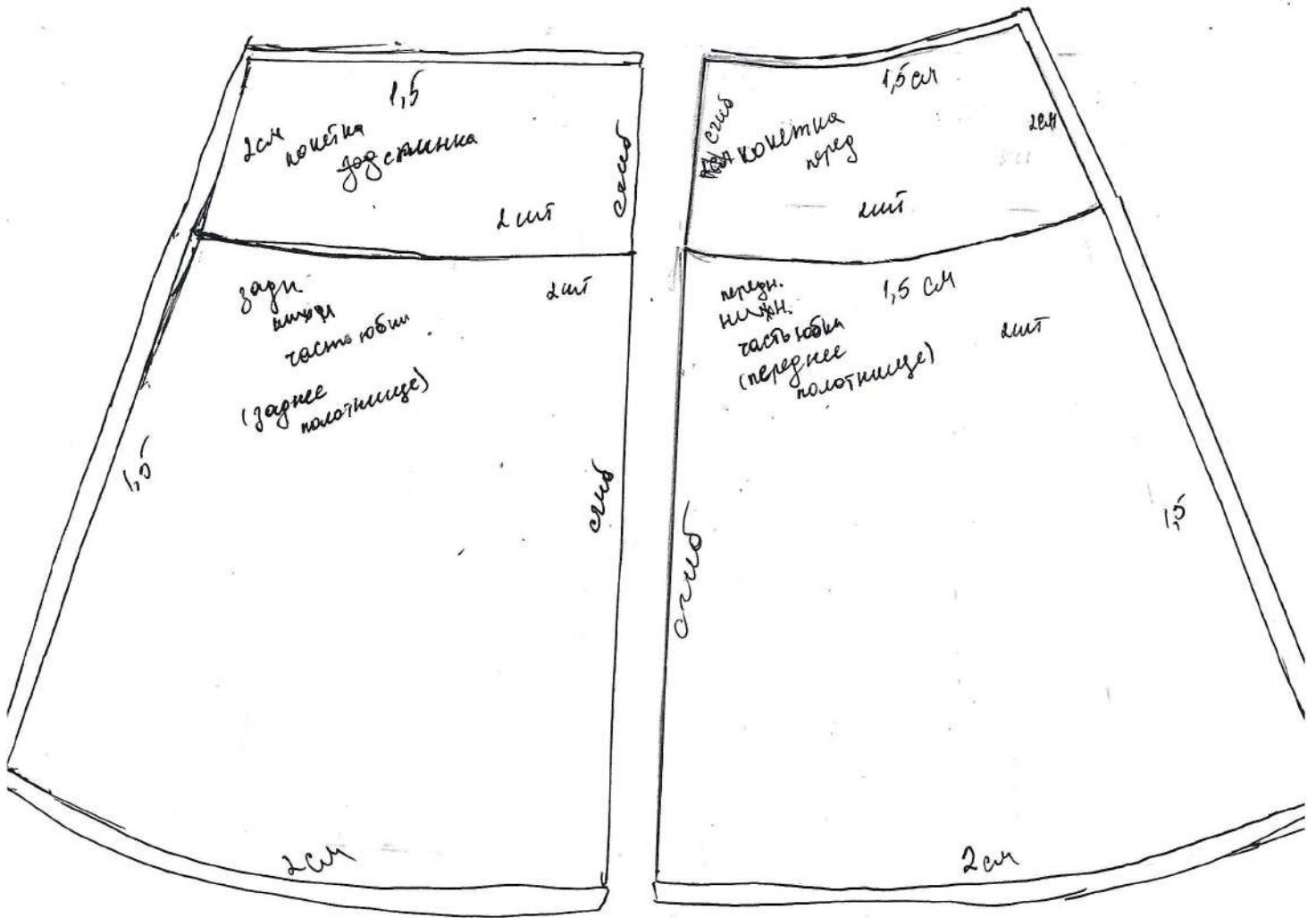
Ответ: 1) —

балл)	<p>3. <i>карман-левой</i></p> <p>4. <i>карман-правый</i></p> <p>5. <i>ремень</i></p>
21.3. Предложите название ткани (в том числе волокнистый состав) и фурнитуру для пошива данной юбки (1 балл)	<p><i>джинсовая ткань, фурнитура серебряного цвета.</i></p>
21.4. Предложите ещё 2 варианта юбок в этом же стиле. Зарисуйте их (2 балла)	

Подписи членов жюри: *[Signature]*

Шифр T-08-06

Бланк №2
Результат моделирования



150m

200m

100m

200m

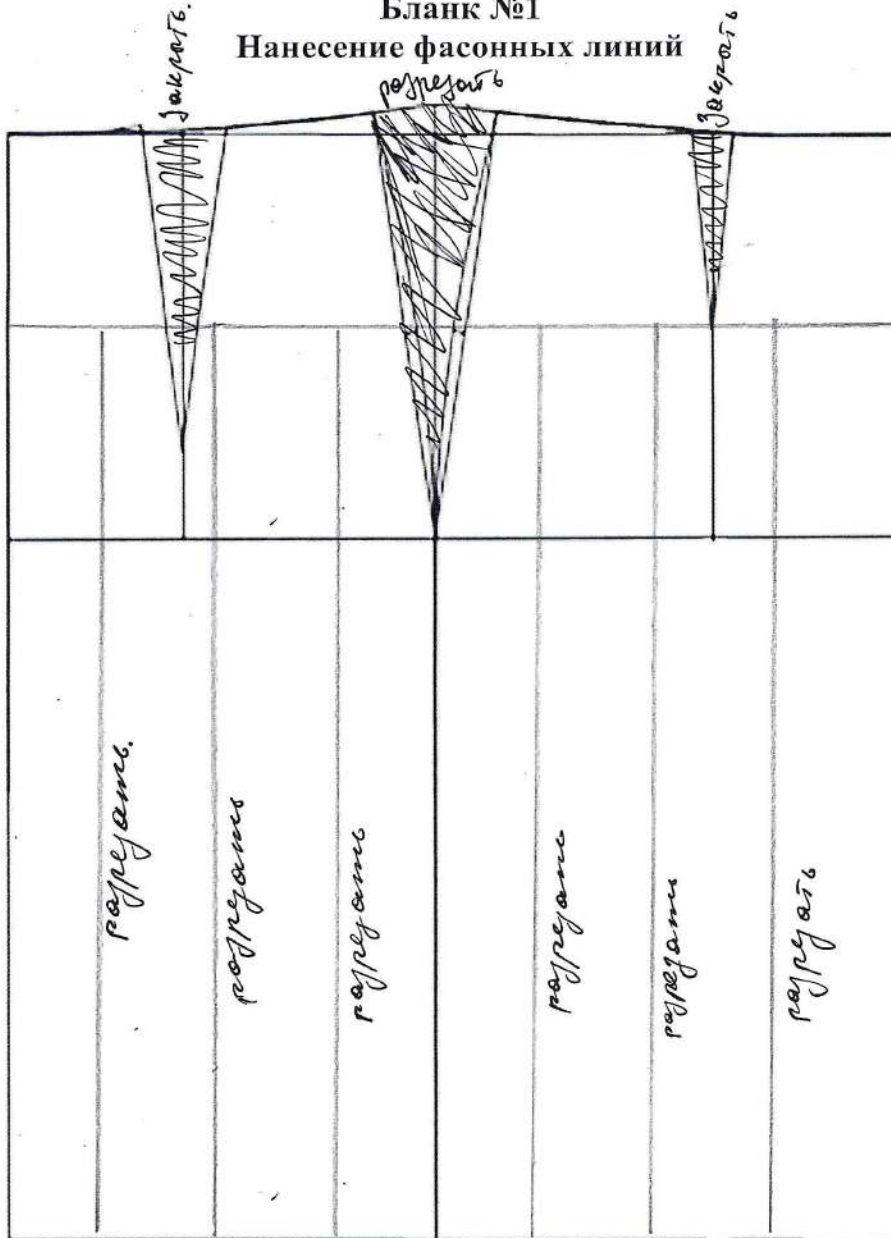
100m

150m

150m	100m	200m	100m	200m	150m
------	------	------	------	------	------

Шифр Т-08-06

Бланк №1
Нанесение фасонных линий



ШИФР Т-10-02

ВСЕРОССИЙСКАЯ ОЛИМПИАДА ШКОЛЬНИКОВ
ТРУД (ТЕХНОЛОГИЯ)
МУНИЦИПАЛЬНЫЙ ЭТАП
ТЕОРЕТИЧЕСКИЙ ТУР
2024/2025 УЧЕБНЫЙ ГОД
10-11 КЛАСС
Профиль «Культура дома, дизайн и технологии»

Бланк ответов

Общая часть.

Вопрос 1. (1 балл)

Ответ: сестрица, олень.

Вопрос 2. (1 балл)

Ответ: 1 - каналование; 2 - жирное березовое; 3 - _____;
4 - пеновая.

Вопрос 3. (1 балл)

Ответ: АБЕ

Вопрос 4. (1 балл)

Ответ: Сосиски являются продуктом из мяса, которое получают благодаря сосисочным баббарем.

Вопрос 5. (1 балл)

Ответ: В

Специальная часть

Вопрос 6. (1 балл)

Ответ: В 100 г. рыбных костей - 136 ккал, в 100 г. отварного картофеля - 81 ккал. Нужно рассчитать калорийность

ШИФР Т-10-02

калорийность в всей порции с учетом, что порции по 105 г. Расчет
содержание $136 \cdot 105 : 100 = 242,8$ ккал, в котлетах $105 \cdot 82 : 100 = 86,1$ ккал
кал. $242,8 + 86,1 = 328,9$ ккал. Округляем = 329 ккал. Ответ: 329.

Вопрос 7. (1 балл)

Ответ: Г 1

Вопрос 8. (1 балл)

Ответ: 819724635 0

Вопрос 9. (1 балл)

Ответ: симптомы стресса. 0

Вопрос 10. (1 балл)

Ответ: сантиметры, от края тела к середине (подмышками) по 1

Вопрос 11. (1 балл)

Ответ: _____ 0

Вопрос 12. (1 балл)

Ответ: _____

_____ 0

Вопрос 13. (1 балл)

Ответ: 3 0

Вопрос 14. (1 балл)

Ответ: _____ 0

ШИФР T-10-02

Вопрос 15. (1 балл)

Ответ: корректировка 0

Вопрос 16. (1 балл)

Ответ: за 1

Вопрос 17. (1 балл)

Ответ: _____ 0

Вопрос 18. (1 балл)

Ответ: цвета одежды 1

Вопрос 19. (1 балл)

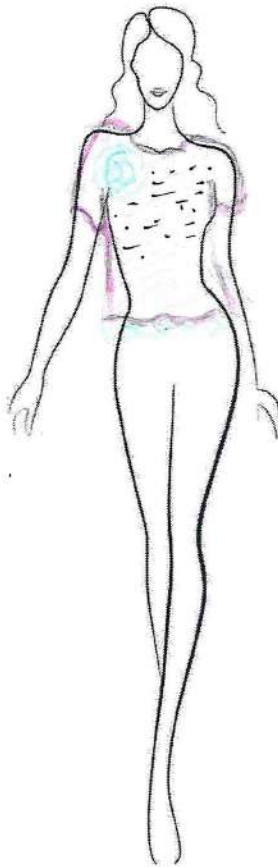
Ответ: модерн 0

Вопрос 20. (1 балл)

Ответ: В этом стиле присутствуют яркие дополнительные элементы, создающие цветовую палитру комнаты, каждый элемент проработан и проработан идеально. Всё это приобретает сочетание строгости и изысканного беспорядка. 0

5

21. Кейс- задание (5 баллов)

<p>21.1 Выполните эскиз (в цвете) блузки для дискотеки (2 балла)</p>	
<p>21.2 Опишите внешний вид модели (1 балл)</p>	<p>Стиль: <u>максимальный с доп. элементами</u></p> <p>Функциональность/назначение <u>для похода на прогулки и мероприятия или в особые дни.</u></p> <p>Рекомендуемые материалы <u>шёлк, бисер, кружева.</u></p>
<p>21.3 Технологическая последовательность изготовления изделия (2 балла)</p>	<p><u>смоделировать изделие на бумаге, перевести на ткань, предварительно подготовив её, вырезать и проложить швы и перед, пришить детали и обработать края изделия - утюжить на краевой части груди, в поясе выкройки и бумажки, переводим на ткань, вырезаем. Собираем изделие и вышиваем по мере необходимости бисером. Сшиваем перед и спинку изделия, обрабатываем края бейкой горловины</u></p>

ШИФР Г-10-02.

	<p>и рудаво кш шдеше абрабавоеш круже- воши пришиваеш на ш круць шветков (деш элемент). отшаживаеш шдеше.</p> <hr/> <hr/> <hr/> <hr/>
--	--

5

Г 5 по 5

10

Подписи членов жюри: _____

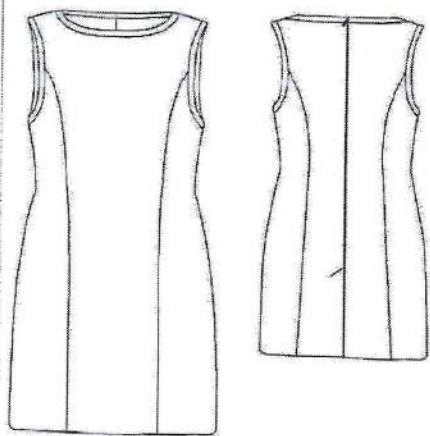
ВСЕРОССИЙСКАЯ ОЛИМПИАДА ШКОЛЬНИКОВ
ТРУД (ТЕХНОЛОГИЯ)
МУНИЦИПАЛЬНЫЙ ЭТАП
ПРАКТИЧЕСКИЙ ТУР
2024/2025 УЧЕБНЫЙ ГОД
Профиль «Культура дома, дизайн и технологии»
10-11 класс

Внимание! Необходимо выполнить обе практические работы.
Максимальная оценка за обе работы – 35 баллов.
Время выполнения двух заданий практического тура- 180 минут.

Практическая работа №1.
«Моделирование платья».

Задание:

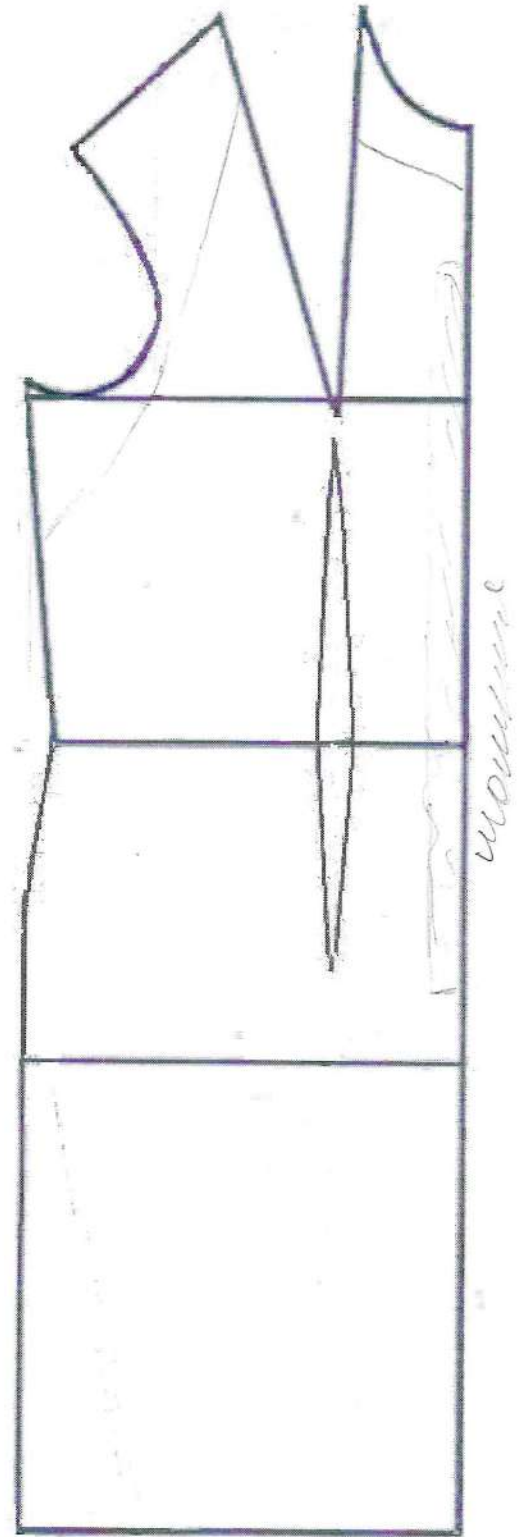
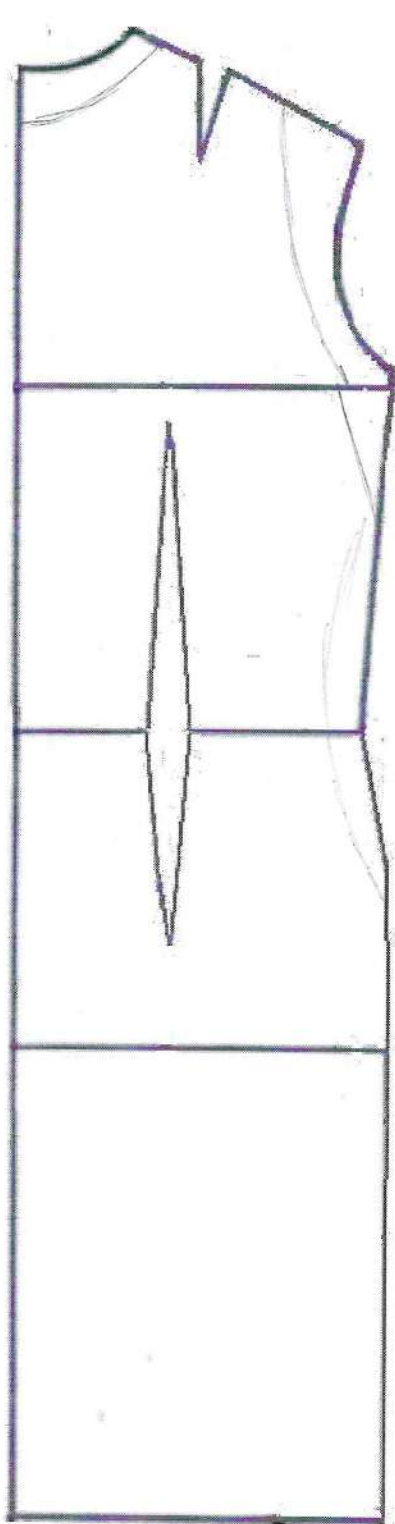
1. Внимательно прочитайте описание модели и рассмотрите эскиз.
2. В соответствии с эскизом нанесите новые фасонные линии и обозначьте ваши действия по моделированию на чертеже основы платья на бланке ответа (бланк №1) «Нанесение фасонных линий». Используйте для этого стрелки, значки, слова и т.д.
3. Перенесите линии фасона на шаблон из цветной бумаги (чертеж на стр. 2 можно использовать для разрезания).
4. Изготовьте из цветной бумаги детали платья для раскладки на ткани.
5. На бланке ответов (бланк № 2) «Результат моделирования» разложите все детали с учётом сгиба ткани и направления долевой нити. Обведите детали выкройки.
6. Нанесите на детали выкройки необходимые надписи для раскроя.

Эскиз	Описание
	<p>Платье прилегающего силуэта, длиной до середины колена.</p> <p>На спинке и полочке талиевые вытачки переведены в рельефы, выходящие из линии проймы. Потайная застёжка-молния по среднему шву спинки до линии бедра. Вырез горловины – «лодочка» и пройма обработаны косой бейкой. В среднем шве заднего полотнища – шлица.</p>

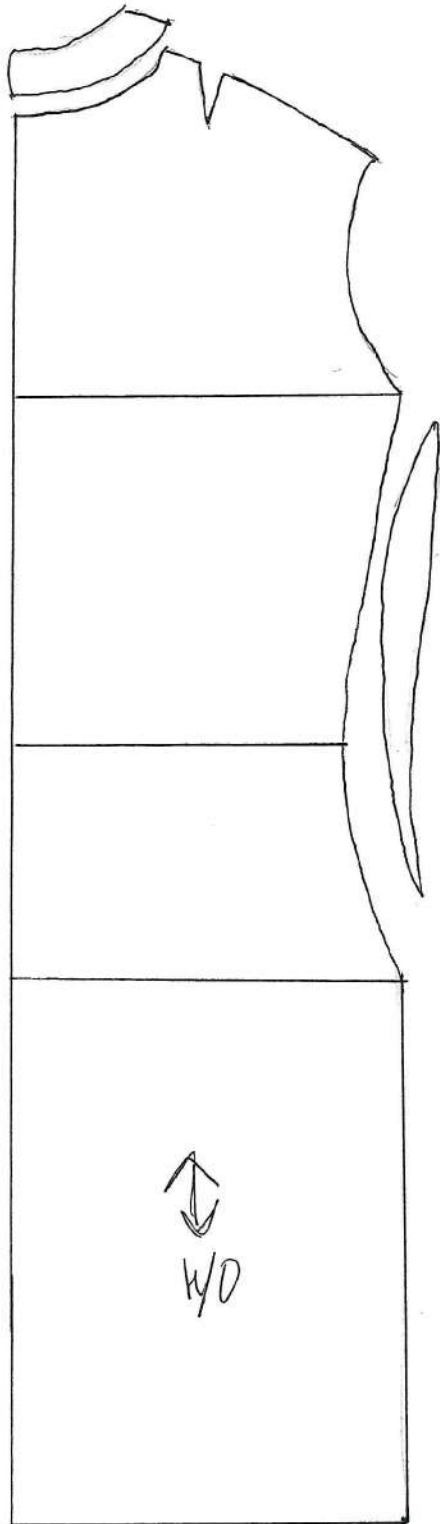
Шифр Т-10-02

Бланк №1

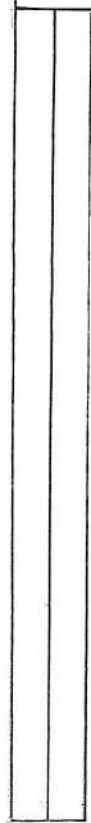
Нанесение фасонных линий



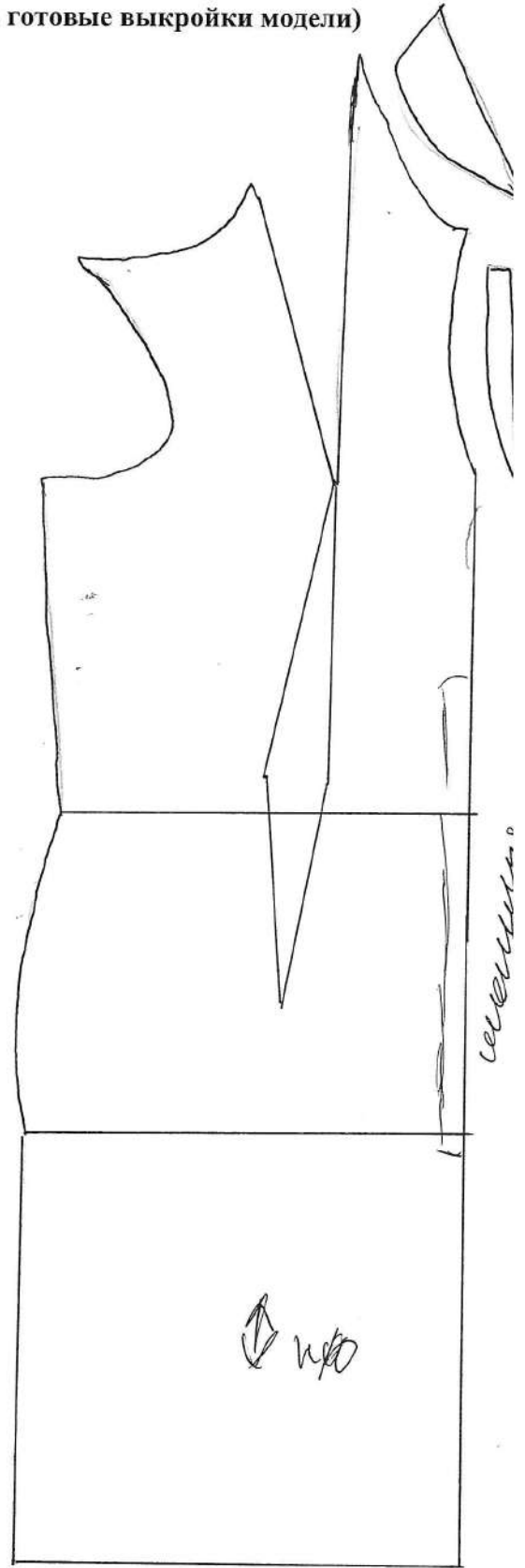
Результат моделирования (приклеить готовые выкройки модели)



передняя



косая бейка



задняя.

Карта пооперационного контроля

	Критерии контроля	Баллы	Баллы по факту
I	Нанесение линий фасона на основу чертежа (бланк ответов №1)	6	
1	Оформление рельефа переда	1	1
2	Оформление рельефа спинки	1	1
3	Нанесение линии горловины переда и спинки - нанесение линии горловины переда (0,5) - нанесение линии горловины спинки (0,5)	1	0
4	Наличие метки для застёжки-молнии -наличие надписи (0,5) -наличие метки (0,5)	1	0
5	Оформление плечевых вытачек (наличие надписей или значков) -оформление вытачки на полочке (0,5) -оформление вытачки на спинке (0,5)	1	0
6	Выполнение припуска на плечу по линии середины заднего полотнища	1	0
II	Построение дополнительных декоративных деталей	1	
7	Построение косой бейки	1	1
III	Изготовление выкроек платья. Расположение выкроек на листе бумаги в соответствии с направлением долевой нити	8	
8	Выполнение полного комплекта выкроек (0,5 за каждую)	1	1
9	Правильное моделирование деталей (соответствие модели и описания, соблюдение масштаба и пропорций): -деталь центральной части полочки со сгибом по середине (0,5) - детали боковой части переда (0,5) - детали боковой части спинки (0,5) - детали центральной части спинки платья (0,5) - деталь косой бейки (0,5)	2	0,5
10	Название всех деталей (1 балл – название всех деталей; 0,5 балла – название указано более чем на 50% деталей; 0 – название указано менее чем на 50% деталей)	1	0
11	Наличие контрольных линий на деталях: -долевые нити (1 балл – наличие всех долевых нитей; 0,5 балла – наличие более 50% долевых нитей; 0 – наличие менее 50% долевых нитей);	1	1

Шифр Т-10-02

	- сгибы, линии середины (1 балл – наличие всех сгибов, линий середины; 0,5 – наличие более 50% сгибов, линий середины; 0 – наличие менее 50% сгибов, линий середины)		
12	Наличие необходимых знаков (меток и засечек)	1	0
13	Припуски на обработку каждого среза	1	0
14	Аккуратность выполнения моделирования	1	1
	Итого	15	6,5

Подписи членов жюри председатель жюри



дки»

условия
операции

Перед раскроем
ткань необходимо
проутюжить

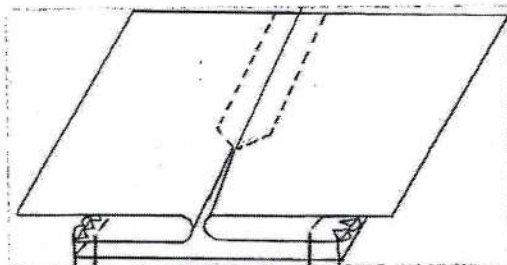
Глубина складки
7 см с учётом шва
стачивания, длина
стачивания складки
2 см

Длина машинного
стежка 2,5 мм,
длина закрепки
в начале и конце
строчки 0,5–0,7 см

Температура
утюга
зависит
от волокнистого
состава ткани

Шифр Т-10-02

**Инструкционно-технологическая карта
«Обработка встречной соединительной складки»**



№ п/п	Последовательность операций	Технические условия Изображение операции	
1	Выполните раскрой деталей для изготовления образца «Встречная соединительная складка»		Перед раскроем ткань необходимо проутюжить
2	На двух деталях основы с изнаночной стороны ткани наметьте линию стачивания встречной складки, определите конец стачивания складки (глубина складок 7 см)		Глубина складки 7 см с учётом шва стачивания, длина стачивания складки 12 см
3	Сложите две детали лицевой стороной внутрь, сметайте. Стачайте детали до контрольной точки, в начале и конце строчки выполните закрепку		Длина машинного стежка 2,5 мм, длина закрепки в начале и конце строчки 0,5–0,7 см
4	Шов стачивания разутюжьте		Температура нагрева утюга зависит от волокнистого состава ткани

Шифр Т-10-02

ВСЕРОССИЙСКАЯ ОЛИМПИАДА ШКОЛЬНИКОВ
ТРУД (ТЕХНОЛОГИЯ), 2024–2025 уч. г.
Муниципальный этап. 10–11 КЛАССЫ
Профиль «Культура дома, дизайн и технология»
Практический тур

Внимание! Необходимо выполнить обе практические работы.
Максимальная оценка за обе работы – 35 баллов.
Время выполнения двух заданий практического тура- 180 минут.

Практическая работа №2
«Обработка встречной соединительной складки»



Задание: выполните на швейной машине встречную соединительную складку согласно инструкционно-технологической карте.

Материалы и инструменты: две детали основной ткани размером 32 × 22 см; соединительная деталь 32 × 16 см; рабочая коробка или папка с инструментами и приспособлениями.

Оборудование и приспособления: швейная машина, гладильная доска, утюг, проутюжильник.

Самоконтроль

- машинные строчки должны быть ровные и аккуратные;
- ширина выполняемых швов должна соответствовать заданным величинам;
- должны отсутствовать строчки временного назначения;
- наличие машинных закрепок;
- качество ВТО;
- соблюдение правил безопасной работы и санитарно-гигиенические требования.

Максимальная оценка: **20 баллов.**

**Карта пооперационного контроля к практической работе
«Выполнение встречной соединительной складки»**

№ п/п	Контролируемые параметры	Максимальное количество баллов	Баллы по факту
1	Соблюдение правил раскроя	1	1
2	Соответствие выкроенных деталей заданным параметрам	2	2
3	Глубина и длина стачивания складки соответствуют техническим требованиям	1	1
4	Качественное выполнение строчки стачивания складки. Ширина шва 1 см	1	1
5	Качественное выполнение закрепок в начале и конце строчки (0,5–0,7 см)	1	1
6	Качество разутюживания складки	1	1
7	Симметричность складки с изнаночной стороны	2	2
8	Ширина отделочной строчки ровная по всей длине	2	1
9	Поворот отделочной строчки выполнен качественно	1	0
10	Качество швов соединения складки с изнаночной стороны. Ширина шва соответствует техническим требованиям	1	1
11	Наличие закрепок (0,5–0,7 см)	1	1
12	Наличие влажно-тепловой обработки швов соединения	1	1
13	Окончательная отделка выполненного образца (обрезка ниток, удаление стежков временного назначения)	1	1
14	Качественно выполнена влажно-тепловая обработка готовой работы	1	1
15	Симметричность изделия	1	1
16	Выполненная работа соответствует заданию	1	1
17	Соблюдение техники безопасной работы и санитарно-гигиенических требований	1	1
	Всего:	20	18

<p>5</p>	<p>Подложите под обработанную складку соединительную деталь лицевой стороной внутрь, сметайте и стачайте боковые стороны складки</p>		<p>Ширина шва сметывания 0,8–1,3 см, ширина шва стачивания 1,0–1,5 см. В начале и конце строчки выполните закрепки (0,5–0,7 см)</p>
<p>6</p>	<p>Удалите стежки временного назначения. Обметайте срезы стачивания по стороне соединительной детали</p>		<p>Выполните на машине строчку зиг-заг или обметайте срезы на красобметачной машине</p>
<p>7</p>	<p>Выполните влажно-тепловую обработку швов</p>		<p>Температура нагрева утюга зависит от волокнистого состава ткани</p>
<p>8</p>	<p>Выполните отделочную строчку по лицевой стороне складки</p>		<p>Ширину отделочной строчки выберите сами</p>
<p>9</p>	<p>Выполните окончательную влажно-тепловую обработку работы</p>		<p>Температура нагрева утюга зависит от волокнистого состава ткани</p>

ШИФР Г-11-01

ВСЕРОССИЙСКАЯ ОЛИМПИАДА ШКОЛЬНИКОВ
ТРУД (ТЕХНОЛОГИЯ)
МУНИЦИПАЛЬНЫЙ ЭТАП
ТЕОРЕТИЧЕСКИЙ ТУР
2024/2025 УЧЕБНЫЙ ГОД
10-11 КЛАСС
Профиль «Культура дома, дизайн и технологии»

Бланк ответов

Общая часть.

Вопрос 1. (1 балл)

Ответ: АВВ

Вопрос 2. (1 балл)

Ответ: 1 - интерьерная; 2 - накачивание; 3 - панорамная;
4 - светодиодная.

Вопрос 3. (1 балл)

Ответ: АВЕД

Вопрос 4. (1 балл)

Ответ: Смелые наши богары

Вопрос 5. (1 балл)

Ответ: Специализацией

Специальная часть

Вопрос 6. (1 балл)

Ответ: картерная обварка = $\frac{80 \cdot 105}{100} = 86,1$ (ккал в 105 г)
Рыбные котлеты = $\frac{156 \cdot 105}{100} = 142,6$ (ккал в 105 г)

ШИФР Т-М-01

$142,6 + 86,1 = 228,7$
Ответ: 228,7

Вопрос 7. (1 балл)

Ответ: 2

Вопрос 8. (1 балл)

Ответ: 814672935

Вопрос 9. (1 балл)

Ответ: Сино-пеллевал

Вопрос 10. (1 балл)

Ответ: ~~Сино~~ от конца сини к плечу.

Вопрос 11. (1 балл)

Ответ: Регулировка поперечного изгиба по талии.

Вопрос 12. (1 балл)

Ответ: Следи за тем, чтобы поперечное изгиб регулировался в талии.

Вопрос 13. (1 балл)

Ответ: 4

Вопрос 14. (1 балл)

Ответ: зубок

Вопрос 15. (1 балл)

Ответ: скорачивание

Вопрос 16. (1 балл)

Ответ: _____

Вопрос 17. (1 балл)

Ответ: _____

Вопрос 18. (1 балл)

Ответ: под цвет ткани

Вопрос 19. (1 балл)

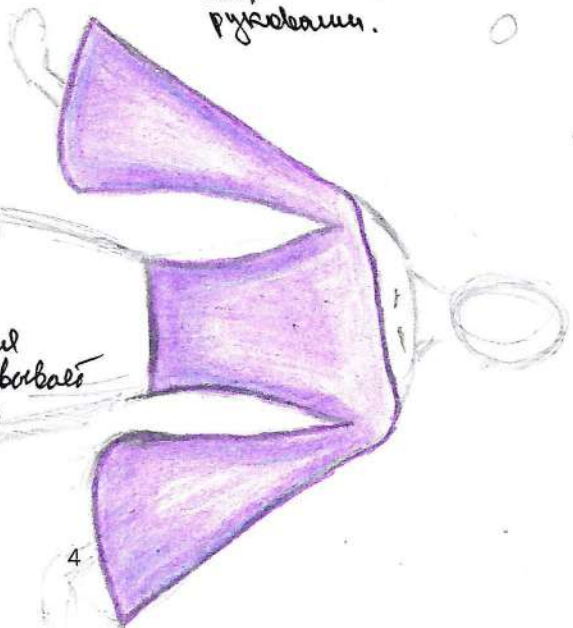
Ответ: контрастные

Вопрос 20. (1 балл)

Ответ: все конструктивные виды вытканых в серно-белом цвете, также могут применяться всевозможные для отделки и обработки материалы.



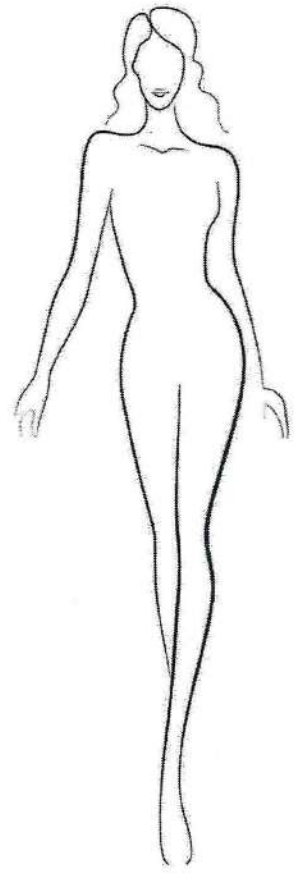
2.0. Модель блузки - полуфуртовая, прилегающая, с широким горлом и с широкими рукавами.



2.1.2. Стиль - К-пон (облегающее, но в тоже время широкие вещи)
Название модели - модель предназначена для декоративно-стильного шитья. (т.к. не скрывает движения, а также в этой модели не жарко)
материалы - ситец

21. Кейс- задание (5 баллов)

21.1 Выполните эскиз (в цвете) блузки для дискотеки (2 балла)



21.2 Опишите внешний вид модели (1 балл)

Стиль: _____

Функциональность/назначение _____

Рекомендуемые материалы _____

21.3 Технологическая последовательность изготовления изделия (2 балла)

ШИФР Г-М-01

Подписи членов жюри: председатель жюри

ВСЕРОССИЙСКАЯ ОЛИМПИАДА ШКОЛЬНИКОВ
ТРУД (ТЕХНОЛОГИЯ)
МУНИЦИПАЛЬНЫЙ ЭТАП
ТЕОРЕТИЧЕСКИЙ ТУР
2024/2025 УЧЕБНЫЙ ГОД
Профиль «Культура дома, дизайн и технологии»
10-11 КЛАСС

Уважаемый участник олимпиады!

Вам предстоит выполнить теоретические и тестовые задания.

Время выполнения заданий теоретического тура 120 минут.

Выполнение теоретических (письменных, творческих) заданий целесообразно организовать следующим образом:

- не спеша, внимательно прочитайте задание и определите, наиболее верный и полный ответ;
- впишите его в «**Бланк ответов**»;
- отвечая на теоретический вопрос, обдумайте и сформулируйте конкретный ответ только на поставленный вопрос;
- если Вы выполняете задание, связанное с заполнением таблицы или схемы, не старайтесь детализировать информацию, вписывайте только те сведения или данные, которые указаны в вопросе;
- особое внимание обратите на задания, в выполнении которых требуется выразить Ваше мнение с учетом анализа ситуации или поставленной проблемы. Внимательно и вдумчиво определите смысл вопроса и логику ответа (последовательность и точность изложения). Отвечая на вопрос, предлагайте свой вариант решения проблемы, при этом ответ должен быть кратким, но содержать необходимую информацию;
- после выполнения всех предложенных заданий еще раз удостоверьтесь в правильности выбранных Вами ответов и решений.

Выполнение тестовых заданий целесообразно организовать следующим образом:

- не спеша, внимательно прочитайте тестовое задание;
- определите, какой из предложенных вариантов ответа наиболее верный и полный;
- напишите букву, соответствующую выбранному Вами ответу в «**Бланк ответов**».

Продолжайте, таким образом, работу до завершения выполнения тестовых заданий.

После выполнения всех предложенных заданий еще раз удостоверьтесь в правильности ваших ответов, если потребуется корректировка выбранного Вами варианта ответа, то неправильный вариант ответа зачеркните крестиком, и рядом напишите новый.

Предупреждаем Вас, что:

- при оценке тестовых заданий, где необходимо определить один правильный ответ,

0 баллов выставляется за неверный ответ и в случае, если участником отмечены несколько ответов (в том числе правильный), или все ответы;

- при оценке тестовых заданий, где необходимо определить все правильные ответы, 0 баллов выставляется, если участником отмечены неверные ответы, большее количество ответов, чем предусмотрено в задании (в том числе правильные ответы) или все ответы.

Теоретические задания первого тура состоят из 21 задания, которые содержат 5 вопросов общего характера, 15 вопросов, относящихся к направлению «Культура дома, дизайн и технологии» и одно творческое задание.

Каждый правильный ответ в заданиях с 1 по 20 оценивается в 1 балл. Задание 21 оценивается в 5 баллов.

Задание теоретического тура считается выполненным, если Вы вовремя сдаете его членам жюри.

Максимальная оценка – 25 баллов.

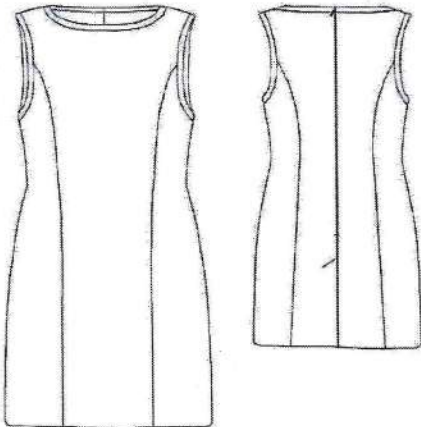
ВСЕРОССИЙСКАЯ ОЛИМПИАДА ШКОЛЬНИКОВ
 ТРУД (ТЕХНОЛОГИЯ)
 МУНИЦИПАЛЬНЫЙ ЭТАП
ПРАКТИЧЕСКИЙ ТУР
 2024/2025 УЧЕБНЫЙ ГОД
Профиль «Культура дома, дизайн и технологии»
 10-11 класс

Внимание! Необходимо выполнить обе практические работы.
Максимальная оценка за обе работы – 35 баллов.
Время выполнения двух заданий практического тура- 180 минут.

Практическая работа №1.
«Моделирование платья».

Задание:

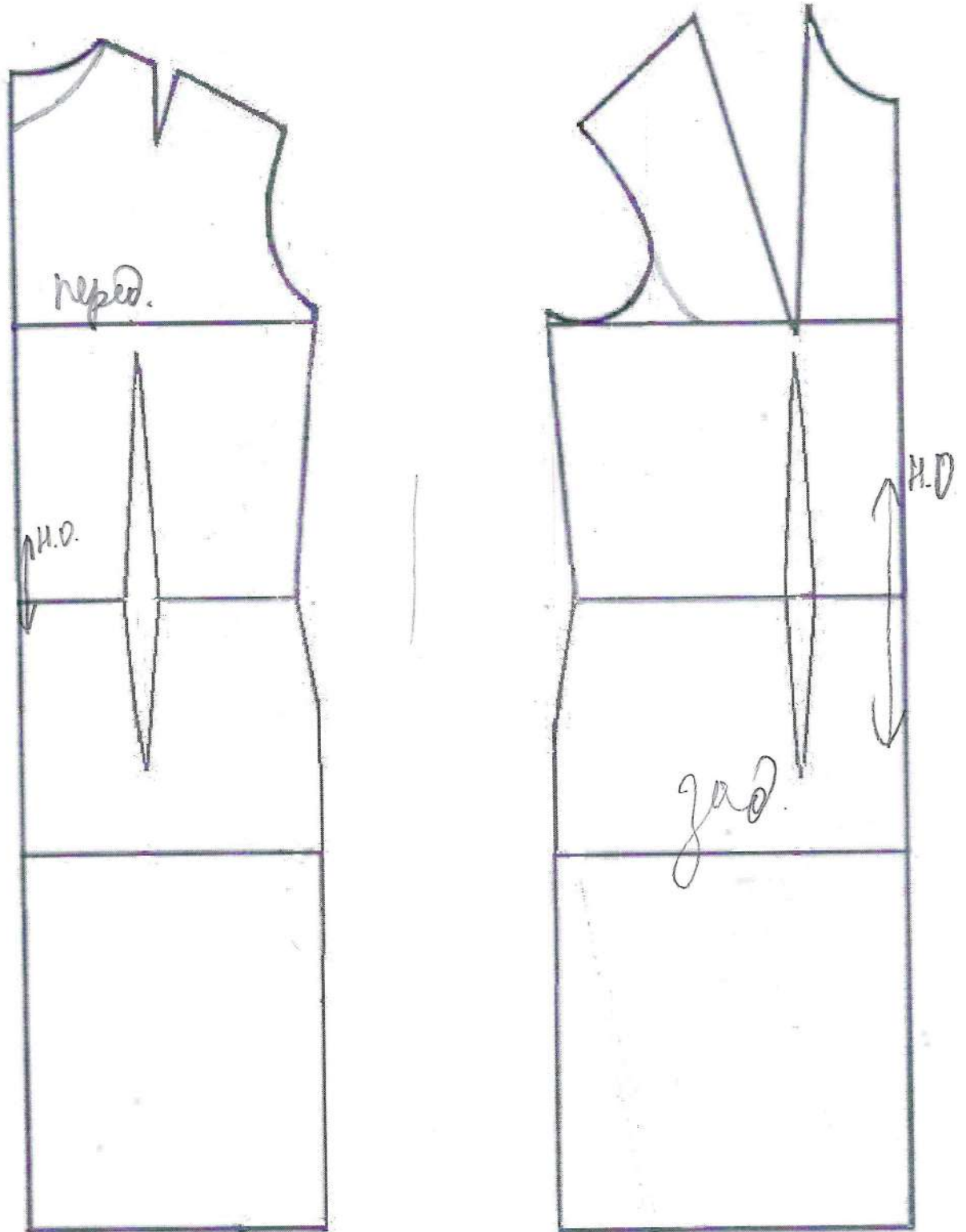
1. Внимательно прочитайте описание модели и рассмотрите эскиз.
2. В соответствии с эскизом нанесите новые фасонные линии и обозначьте ваши действия по моделированию на чертеже основы платья на бланке ответа (бланк №1) «Нанесение фасонных линий». Используйте для этого стрелки, значки, слова и т.д.
3. Перенесите линии фасона на шаблон из цветной бумаги (чертеж на стр. 2 можно использовать для разрезания).
4. Изготовьте из цветной бумаги детали платья для раскладки на ткани.
5. На бланке ответов (бланк № 2) «Результат моделирования» разложите все детали с учётом сгиба ткани и направления долевой нити. Обведите детали выкройки.
6. Нанесите на детали выкройки необходимые надписи для раскроя.

Эскиз	Описание
	<p>Платье прилегающего силуэта, длиной до середины колена.</p> <p>На спинке и полочке талиевые вытачки переведены в рельефы, выходящие из линии проймы. Потайная застёжка-молния по среднему шву спинки до линии бедра. Вырез горловины – «лодочка» и пройма обработаны косой бейкой. В среднем шве заднего полотнища – плица.</p>

Шифр В-11-01

Бланк №1

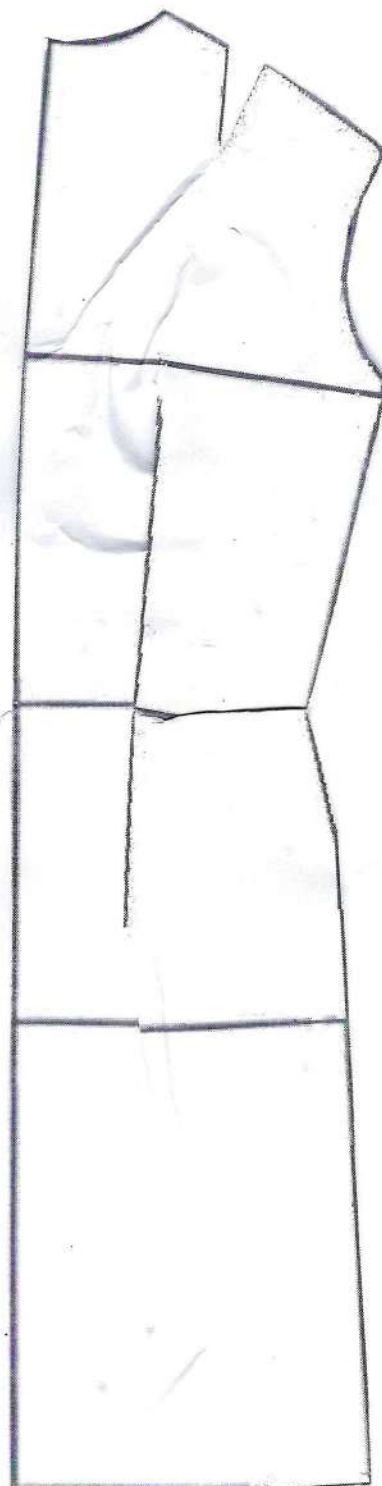
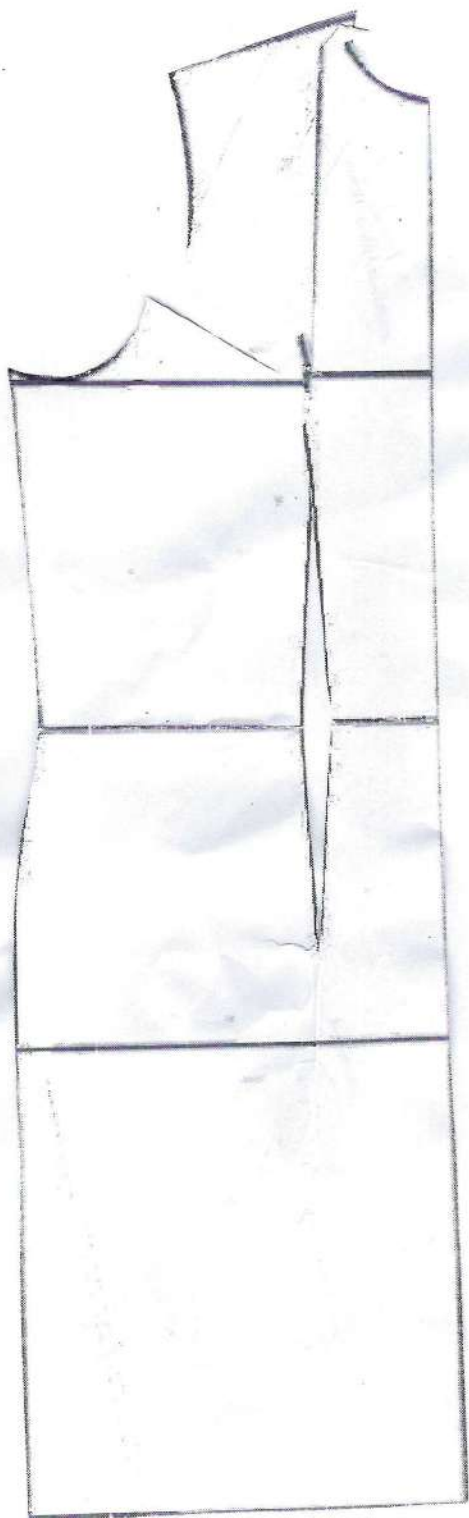
Нанесение фасонных линий



Шифр Т-11-01

Бланк №2

Результат моделирования (приклеить готовые выкройки модели)



Карта пооперационного контроля

	Критерии контроля	Баллы	Баллы по факту
I	Нанесение линий фасона на основу чертежа (бланк ответов №1)	6	
1	Оформление рельефа переда	1	0
2	Оформление рельефа спинки	1	0
3	Нанесение линии горловины переда и спинки - нанесение линии горловины переда (0,5) - нанесение линии горловины спинки (0,5)	1	0
4	Наличие метки для застёжки-молнии -наличие надписи (0,5) -наличие метки (0,5)	1	0
5	Оформление плечевых вытачек (наличие надписей или значков) -оформление вытачки на полочке (0,5) -оформление вытачки на спинке (0,5)	1	1
6	Выполнение припуска на шлицу по линии середины заднего полотнища	1	0
II	Построение дополнительных декоративных деталей	1	
7	Построение косой бейки	1	0
III	Изготовление выкроек платья. Расположение выкроек на листе бумаги в соответствии с направлением долевой нити	8	
8	Выполнение полного комплекта выкроек (0,5 за каждую)	1	0
9	Правильное моделирование деталей (соответствие модели и описания, соблюдение масштаба и пропорций): -деталь центральной части полочки со сгибом по середине (0,5) - детали боковой части переда (0,5) - детали боковой части спинки (0,5) - детали центральной части спинки платья (0,5) - деталь косой бейки (0,5)	2	0
10	Название всех деталей (1 балл – название всех деталей; 0,5 балла – название указано более чем на 50% деталей; 0 – название указано менее чем на 50% деталей)	1	0
11	Наличие контрольных линий на деталях: -долевые нити (1 балл – наличие всех долевых нитей; 0,5 балла – наличие более 50% долевых нитей; 0 – наличие менее 50% долевых нитей);	1	0

Шифр Т-11-01

	- сгибы, линии середины (1 балл – наличие всех сгибов, линий середины; 0,5 – наличие более 50% сгибов, линий середины; 0 – наличие менее 50% сгибов, линий середины)		
12	Наличие необходимых знаков (меток и засечек)	1	0
13	Припуски на обработку каждого среза	1	0
14	Аккуратность выполнения моделирования	1	0
	Итого	15	1

Подписи членов жюри председатель Черес 



№ фр Т-11-01

ВСЕРОССИЙСКАЯ ОЛИМПИАДА ШКОЛЬНИКОВ
ТРУД (ТЕХНОЛОГИЯ). 2024–2025 уч. г.
Муниципальный этап. 10–11 КЛАССЫ
Профиль «Культура дома, дизайн и технология»
Практический тур

Внимание! Необходимо выполнить обе практические работы.
Максимальная оценка за обе работы – 35 баллов.
Время выполнения двух заданий практического тура- 180 минут.

Практическая работа №2
«Обработка встречной соединительной складки»



Задание: выполните на швейной машине встречную соединительную складку согласно инструкционно-технологической карте.

Материалы и инструменты: две детали основной ткани размером 32×22 см; соединительная деталь 32×16 см; рабочая коробка или папка с инструментами и приспособлениями.

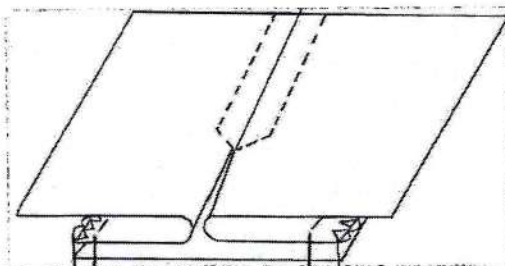
Оборудование и приспособления: швейная машина, гладильная доска, утюг, проутюжильник.

Самоконтроль

- машинные строчки должны быть ровные и аккуратные;
- ширина выполняемых швов должна соответствовать заданным величинам;
- должны отсутствовать строчки временного назначения;
- наличие машинных закрепок;
- качество ВТО;
- соблюдение правил безопасной работы и санитарно-гигиенические требования.

Максимальная оценка: **20 баллов.**

Инструкционно-технологическая карта «Обработка встречной соединительной складки»



№ п/п	Последовательность операций	Технические условия Изображение операции	
1	Выполните раскрой деталей для изготовления образца «Встречная соединительная складка»		Перед раскроем ткань необходимо проутюжить
2	На двух деталях основы с изнаночной стороны ткани наметьте линию стачивания встречной складки, определите конец стачивания складки (глубина складок 7 см)		Глубина складки 7 см с учётом шва стачивания, длина стачивания складки 12 см
3	Сложите две детали лицевой стороной внутрь, сметайте. Стачайте детали до контрольной точки, в начале и конце строчки выполните закрепку		Длина машинного стежка 2,5 мм, длина закрепки в начале и конце строчки 0,5–0,7 см
4	Шов стачивания разутюжьте		Температура нагрева утюга зависит от волокнистого состава ткани

**Карта пооперационного контроля к практической работе
«Выполнение встречной соединительной складки»**

№ п/п	Контролируемые параметры	Максимальное количество баллов	Баллы по факту
1	Соблюдение правил раскроя	1	1
2	Соответствие выкроенных деталей заданным параметрам	2	2
3	Глубина и длина стачивания складки соответствуют техническим требованиям	1	1
4	Качественное выполнение строчки стачивания складки. Ширина шва 1 см	1	1
5	Качественное выполнение закрепок в начале и конце строчки (0,5–0,7 см)	1	1
6	Качество разутюживания складки	1	1
7	Симметричность складки с изнаночной стороны	2	2
8	Ширина отделочной строчки ровная по всей длине	2	0
9	Поворот отделочной строчки выполнен качественно	1	0
10	Качество швов соединения складки с изнаночной стороны. Ширина шва соответствует техническим требованиям	1	1
11	Наличие закрепок (0,5–0,7 см)	1	1
12	Наличие влажно-тепловой обработки швов соединения	1	1
13	Окончательная отделка выполненного образца (обрезка ниток, удаление стежков временного назначения)	1	1
14	Качественно выполнена влажно-тепловая обработка готовой работы	1	1
15	Симметричность изделия	1	1
16	Выполненная работа соответствует заданию	1	1
17	Соблюдение техники безопасной работы и санитарно-гигиенических требований	1	1
	Всего:	20	17

5	<p>Подложите под обработанную складку соединительную деталь лицевой стороной внутрь, сметайте и стачайте боковые стороны складки</p>		<p>Ширина шва сметывания 0,8–1,3 см, ширина шва стачивания 1,0–1,5 см. В начале и конце строчки выполните закрепки (0,5–0,7 см)</p>
6	<p>Удалите стежки временного назначения. Обметайте срезы стачивания по стороне соединительной детали</p>		<p>Выполните на машине строчку зиг-заг или обметайте срезы на краеобметочной машине</p>
7	<p>Выполните влажно-тепловую обработку швов</p>		<p>Температура нагрева утюга зависит от волокнистого состава ткани</p>
8	<p>Выполните отделочную строчку по лицевой стороне складки</p>		<p>Ширину отделочной строчки выберите сами</p>
9	<p>Выполните окончательную влажно-тепловую обработку работы</p>		<p>Температура нагрева утюга зависит от волокнистого состава ткани</p>